

Wildpflanzen Medebachs und des nahen Umlandes im Sauerland - Nordrhein-Westfalen

- ohne Algen und Moose -

zusammengestellt von Gerd Eikemper, Forsthaus Küstelberg, 1980-2010

Ausbildung forstlicher Nachwuchs

Auszug aus „Naturraum Medebach“

Die Flora unserer schönen Umgebung wurde bereits im 19. Jahrhundert liebevoll „erforscht“. Später folgten mehrmals neue Erhebungen, deshalb gab es für mich keine ganz großen Überraschungen. Junge Forstleute legten immer wieder eigene Herbarien an. Dies gehörte bei Ihnen genauso zur Ausbildung wie beim Apothekernachwuchs.

Ich habe hier meine eigenen Funde in Medebach (**sie sind fett gedruckt**) und Angaben anderer Botaniker für Medebach und das nahe Umland zusammengefasst. Gemeint sind damit noch Hallenberg und Winterberg sowie die grenznahen Bereiche von Willingen, Korbach und Lichtenfels. Einige der Fremdgaben erschienen mir zwar zweifelhaft (?), ich wollte sie aber wenigstens erwähnt haben. Vielleicht war doch etwas dran.

Der Landkreis Waldeck-Frankenberg weist eine fast doppelt so hohe Pflanzenzahl auf. Gründe sind neben der größeren geologischen Vielfalt auch sich verändernde natürliche Klimaverhältnisse. Ich habe noch einzelne Aufstellungen nur für Medebach. Ansonsten soll man lange Artenlisten nicht überbewerten; ich brauche sie in der Praxis nicht.



Waldschachtelhalm



Buchenfarn



Zittergras-Segge



Schmalblättriges Weidenröschen



Schwarzer Holunder



Früchte der Rotbuche

Nicht alle Pflanzen, die ich selber noch nicht bewusst gesehen habe, sind hier selten. Ich habe auch nicht nach ihnen gesucht, nur um meine eigene Liste komplett zu machen.

Wenige persönliche Anmerkungen und Eindrücke:

Wälder in Medebach, in ganz Nordrhein-Westfalen, leisten einen unersetzlichen Beitrag zur biologischen Vielfalt, sprich Biodiversität. Immer soll alles gesteigert werden! Helfen uns dabei teure bürokratische Module weiter? Nein, was wir unterstützen müssen, sind die pragmatischen Fähigkeiten der Waldbewirtschafter. Sie haben hier gezeigt, was sie leisten können. So hat die bunte Waldvielfalt auch im nächsten Jahrhundert Zukunft. Förster begleiteten die Entwicklung der heimischen Wälder. Artenreiche Mischbestände im Sauerland sind nicht von ungefähr auch ökonomisch erfolgreich. Der Artenschwund in den Feldfluren wird sich fortsetzen. Beispiele gibt es auch bei uns. Naturschutzmaßnahmen in der Welt scheinen mir zunehmend kommerziellen Zielen zu dienen. Sauerländer Landschaften und Menschen brauchen etwas Unerstetzliches ... ihre eigene Identität. Sie zu bewahren, ist eine lohnende Aufgabe. Schauen Sie sich bei uns um.



Nr	Lateinischer Name	Deutscher Name
1	Abies alba	Weißtanne , alte Bäume im Staatswald
2	Abies concolor	Koloradotanne , Gärten
3	Abies grandis	Küstentanne , wenige ältere Anbauten
4	Abies normanniana	Nordmann-Tanne , Weihnachtsbäume
5	Abies procera	Pazifische Edeltanne , Schmuckreisigkulturen
6	Acer campestre	Feld-Ahorn
7	Acer platanoides	Spitz-Ahorn
8	Acer pseudoplatanus	Berg-Ahorn , auch auf allen Bergkuppen
9	Achillea millefolium	Gemeine Schafgarbe
10	Achillea ptarmica	Bertram-Schafgarbe
11	<i>Acinos arvensis</i>	Feld-Steinquendel
12	<i>Aconitum napellus</i>	Blauer Eisenhut
13	Actaea spicata	Christophskraut
14	<i>Adoxa moschatellina</i>	<i>Moschuskraut ?</i>
15	Aegopodium podagraria	Giersch
16	Aesculus hippocastanum	Roßkastanie
17	Aesculus x carna	Rotblühende Kastanie
18	<i>Aethusa cynapium</i>	Hundspetersilie
19	Agrimonia eupatoria	Kleiner Odermennig
20	<i>Agrimonia procera</i>	Großer Odermennig
21	<i>Agrostis canina</i>	Hunds-Straußgras (feuchte Wiesen)
22	Agrostis capillaris	Rotes Straußgras
23	<i>Agrostis gigantea</i>	Riesen-Straußgras ?

24 **Agrostis stolonifera(tenuis)**
 25 **Ajuga reptans**
 26 *Alchemilla (micans) gracilis*
 27 *Alchemilla acutiloba*
 28 *Alchemilla filicaulis*
 29 *Alchemilla glabra*
 30 *Alchemilla glaucescens*
 31 *Alchemilla monticola*
 32 *Alchemilla subcrenata*
 33 **Alchemilla vulgaris agg.**
 34 *Alchemilla xanthochlora*
 35 *Alisma plantago-aquatica*
 36 **Alliaria petiolata**
 37 *Allium oleraceum*
 38 **Allium ursinum**
 39 **Allium vienale**
 40 **Alnus glutinosa**
 41 **Alnus incana**
 42 **Alopecurus geniculatus**
 43 **Alopecurus pratensis**
 44 **Anagallis arvensis**
 45 **Anchusa arvensis**
 46 **Anemone nemorosa**
 47 **Anemone ranunculoides**
 48 **Angelica sylvestris**
 49 *Antennaria dioica*
 50 **Anthemis arvensis**
 51 *Anthemis tinctoria*
 52 **Anthoxanthum odoratum**
 53 **Anthriscus sylvestris**
 54 **Anthyllis vulneraria**
 55 **Apera spica-venti**
 56 *Aphanes arvensis*
 57 **Aquilegia vulgaris**
 58 *Arabidopsis thaliana*
 59 **Arabis glabra**
 60 *Arabis hirsuta*
 61 **Arctium lappa**
 62 **Arctium minus**
 63 *Arctium nemorosum*
 64 **Arctium tomentosum**
 65 *Arenaria serpyllifolia*
 66 *Aristolochia clematis*
 67 **Armoracia rusticana**
 68 **Arnica montana**

Weißes Straußgras
Kriechender Günsel
Zierlicher Frauenmantel
Spitzlappiger Frauenmantel
Fadenstängeliger Frauenmantel
Kahler Frauenmantel
Berg-Frauenmantel
Bergwiesen- Frauenmantel
Stumpfzähniger Frauenmantel
Gem. Frauenmantel
Gelbgrüner Frauenmantel
Gewöhnlicher Froschlöffel
Knoblauchsrauke
Kohl-Lauch
Bären-Lauch
Weinberg-Lauch, um Medebach an Wiesen
Schwarz-Erle, bachbegleitend, Auenwald
Grauerle, eingeführt
Knick-Fuchsschwanz
Wiesen-Fuchsschwanz
Roter Gauchheil
Acker-Krummhals
Busch-Windröschen
Gelbes Windröschen
Wald-Engelwurz
Gewöhnliches Katzenpfötchen
Acker-Hundskamille
Färber-Hundskamille
Gemeines Ruchgras
Wiesen-Kerbel
Gemeiner Wundklee
Gemeiner Windhalm
Gewöhnlicher Ackerfrauenmantel
Gewöhnliche Akelei
Acker-Schmalwand
Kahle Gänsekresse, Turmkresse
Rauhe Gänsekresse
Große Klette
Kleine Klette
Hain-Klette
Filzige Klette
Quendel-Sandkraut
Osterluzei
Meerrettich
Arnika

69	Arrhenatherum elatius	Glatthafer (überall an Straßen)
70	Artemisa vulgaris	Gemeiner Beifuß
71	Artemisia absinthium	Wermut
72	Arum maculatum	Aronstab
73	<i>Asarum europaeum</i>	<i>Haselwurz (Angabe Hallenberg)</i>
74	Asplenium ruta-muraria	Mauerraute (Mauer-Streifenfarn)
75	Asplenium trichomanes	Braunstieliger Streifenfarn
76	Asplenium septentrionale	Nordischer Streifenfarn
77	Asplenium viride	Grüner Streifenfarn
78	Astragalus glycyphyllos	Bärenschote
79	Athyrium filix-fimina	Frauenfarn
80	Atriplex oblongifolia	Langblättrige Melde
81	Atriplex patula	Spreiz-Melde
82	Atriplex prostrata	Spieß-Melde
83	Atropa bella-donna	Tollkirsche
84	Avena fatua	Flug-Hafer
85	Barbarea intermedia	Mittleres Barbarakraut
86	Barbarea vulgaris	Echte Winterkresse
87	Bellis perennis	Gänseblümchen
88	Berula erecta	Schmalblättriger Merk, Bach Merle
89	Betula pendula	Gemeine Birke
90	Betula pubescens	Moor-Birke; (ist die Karpatenbirke eig. Art ?)
91	Bidens tripartita	Dreiteiliger Zweizahn
92	Blechnum spicant	Rippenfarn
93	Botrychium lunaria	Echte Mondraute
94	Brachypodium pinnatum	Fieder-Zwenke
95	Brachypodium sylvaticum	Wald-Zwenke
96	Briza media	Zittergras
97	Bromus benekenii	Benekens Wald-Trespe
98	Bromus commutatus	Verwechselte Trespe, Wiesen-Trespe
99	<i>Bromus erectus</i>	<i>Aufrechte Trespe</i>
100	Bromus hordeaceus	Weiche Trespe
101	Bromus inermis	Unbegrante Trespe, Wehrlose Trespe
102	Bromus racemosus	Traubige Trespe
103	Bromus ramosus	Späte (Allseitswendige...) Wald-Trespe
104	Bromus secalinus	Roggen-Trespe , schon selten
105	Bromus sterilis	Taube Trespe
106	Bromus tectorum	Dach-Trespe
107	Bunium bulbocastanum	Erdkastanie, Knollenkümmel
108	Calamagrostis canescens	Sumpf-Reitgras
109	Calamagrostis arundinacea	Wald-Reitgras (nicht in Medebach)
110	Calamagrostis epigejos	Land-Reitgras
111	Callitriche palustris	Sumpf- (Gemeiner-) Wasserstern
112	Callitriche stagnalis	Teich-Wasserstern
113	Callitriche platycarpa	Flachfrüchtiger Wasserstern

114	Calluna vulgaris	Heidekraut , ursprünglich in Taiga und Tundra
115	Caltha palustris	Sumpf-Dotterblume
116	Campanula latifolia	Breitblättrige Glockenblume
117	Campanula persicifolia	Pfirsichblättrige Glockenblume
118	Campanula rapunculoides	Acker-Glockenblume
119	Campanula rapunculus	Rapunzel-Glockenblume
120	Campanula rotundifolia	Rundblättrige Glockenblume
121	Campanula trachelium	Nesselblättrige Glockenblume
122	Capsella burs-pastoris	Gemeines Hirtentäschel
123	Cardamine amara	Bitteres Schaumkraut
124	Cardamine flexuosa	Wald-Schaumkraut
125	Cardamine hirsuta	Viermänniges Schaumkraut
126	Cardamine impatiens	Spring-Schaumkraut
127	Cardamine pratensis	Wiesen-Schaumkraut
128	Cardaria draba	Pfeil-Kresse
129	Carduus crispus	Krause Distel
130	Carduus nutans	Nickende Distel
131	Carex brizoides	Zittergras- Segge (1 Horst am Hopperkopf)
132	Carex canescens	Grau-Segge
133	Carex caryophylla	Frühlings-Segge (häufig)
134	Carex demissa	Aufsteigende (Grünliche..) Gelb-Segge
135	Carex disticha	Zweizeilige Segge
136	Carex echinata	Igel-Segge
137	Carex flacca	Blaugrüne Segge
138	Carex flava	Gelb-Segge
139	Carex gracilis (acuta)	Schlank-Segge
140	Carex guestphalica	Westfälische Segge
141	Carex hirta	Behaarte Segge
142	Carex hostiana	Saum-Segge
143	Carex leersii	Mittl. Stachel-Segge
144	Carex montana	Berg-Segge
145	Carex muricata	Sparrige Segge
146	Carex nigra	Wiesen-Segge
147	Carex ovalis	Hasenpfoten-Segge
148	Carex pallescens	Bleiche Segge
149	Carex panicea	Hirse-Segge
150	Carex paniculata	Rispensegge , ein großes, u. kleine Vorkommen
151	Carex pilulifera	Pillen-Segge , Reetsberg
152	<i>Carex pulicaris</i>	<i>Flohsegge</i>
153	Carex remota	Winkel-Segge
154	Carex rostrata	Schnabel-Segge , häufig
155	Carex sylvatica	Wald-Segge
156	Carex vesicaria	Blasen-Segge , Orketal
157	Carlina vulgaris	Gold-Distel
158	Carpinus betulus	Hainbuche (Naturverjüngung am Hesseberg)

159	<i>Carum carvi</i>	Wiesen-Kümmel
160	Centaurea cyanus	Kornblume
161	<i>Centaurea jacea</i>	Wiesen-Flockenblume
162	<i>Centaurea montana</i>	Berg-Flockenblume
163	Centaurea pseudophrygia	Perücken-Flockenblume
164	Centaurea scabiosa	Skabiosen-Flockenblume
165	<i>Cephalanthera damasonium</i>	Weißes Waldvögelein ?
166	Cerastium arvense	Acker-Hornkraut
167	<i>Cerastium brachypetalum</i>	Bärtiges Hornkraut
168	Cerastium glomeratum	Knäuel-Hornkraut
169	<i>Cerastium glutinosum</i>	Bleiches Zwerg-Hornkraut
170	Cerastium holosteoides	Gemeines Hornkraut
171	Chaenorhinum minus	Klaffmund, Kleiner Orant, Küstelberg
172	Chaerophyllum bulbosum	Knolliger Kälberkropf
173	<i>Chaerophyllum hirsutum</i>	Rauhhaariger Kälberkropf
174	Chaerophyllum temulum	Taumel-Kälberkropf
175	Chamaecyparis lawsoniana	Scheinzypresse , wenige im Forst
176	Chelidonium majus	Schöllkraut , am ehemaligen Forstamt Glindfeld
177	Chenopodium album	Weißer Gänsefuß
178	Chenopodium bonus-henricus	Guter Heinrich
179	<i>Chenopodium polyspermum</i>	Vielsamiger Gänsefuß
180	<i>Chenopodium rubrum</i>	Roter Gänsefuß
181	<i>Chrysanthemum segetum</i>	Saat-Wucherblume
182	Chrysosplenium alternifolium	Wechselblättriges Milzkraut
183	Chrysosplenium oppositifolium	Gegenblättriges Milzkraut
184	<i>Cicerbita alpina</i>	<i>Alpen-Milchlattich (einzelne Vorkommen)</i>
185	Cichorium intybus	Gemeine Wegwarte
186	Circaea alpina	Alpen-Hexenkraut
187	<i>Circaea intermedia</i>	Mittleres Hexenkraut
188	Circaea lutetiana	Großes Hexenkraut
189	<i>Cirsium acaule</i>	Stengellose Kratzdistel
190	Cirsium arvense	Acker-Kratzdistel
191	Cirsium oleraceum	Kohl-Kratzdistel
192	Cirsium palustre	Sumpf-Kratzdistel
193	Cirsium vulgare	Lanzett (Gewöhnl.) - Kratzdistel
194	Clematis vitalba	Waldrebe (Nähe Sportplatz Medebach)
195	Clinopodium vulgare	Wirbeldost
196	Colchicum autumnale	Herbst-Zeitlose , viele Standorte
197	Conium maculatum	Gefleckter Schierling
198	Convallaria majalis	Maiglöckchen , verwildert
199	Convolvulus (Calystegia) sepium	Zaun-Winde
200	Convolvulus arvensis	Acker-Winde
201	<i>Conyza canadensis</i>	Kanadisches Berufkraut
202	Cornus sanguinea	Blutroter Hartriegel
203	Cornus sericea	Schwedischer Hartriegel

204	<i>Corydalis (Pseudofumaria) lutea</i>	Gelber Lerchensporn
205	Corydalis cava	Hohler Lerchensporn
206	<i>Corydalis fabacea</i>	Mittlerer Lerchensporn
207	<i>Corydalis intermedia</i> ?	Mittlerer Lerchensporn
208	<i>Corydalis solida</i>	Gefingerter Lerchensporn
209	Corylus avellana	Haselnuß , in Wäldern, an Wegen
210	Crataegus laevigata	Zweigriffeliger Weißdorn
211	Crataegus monogyna	Eingriffeliger Weißdorn
212	Crepis biennis	Wiesen-Pippau
213	Crepis capillaris	Kleinköpfiger Pippau
214	Crepis mollis	Weicher Pippau
215	Crepis paludosa	Sumpf-Pippau
216	Cruciata laevipes	Gewimpertes Kreuzlabkraut
217	<i>Cuscuta europaea</i>	Nessel-Seide
218	<i>Cynoglossum officinale</i>	<i>Gewöhnliche Hundszunge</i>
219	Cynosorus cristatus	Weide-Kammgras
220	Cystopteris fragilis	Zerbrechlicher Blasenfarn , Mauern
221	Dactylis glomerata	Gemeines Knäuelgras
222	Dactylis polygama	Wald-Knäuelgras
223	Dactylorhiza maculata, ssp meyeri	Geflecktes Knabenkraut
224	Dactylorhiza majalis	Breitblättriges Knabenkraut
225	Danthonia decumbens	Dreizahn , Reetsberg
226	Daphne mezereum	Gemeiner Seidelbast , im Bergland häufig
227	Daucus carota	Wilde Möhre
228	Dentaria (Cardamine) bulbifera	Zwiebel-Zahnwurz
229	Deschampsia cespitosa	Rasen-Schmiele
230	Deschampsia flexuosa	Draht-Schmiele
231	Dianthus deltoides	Heide-Nelke
232	Digitalis grandifolia	Großblütiger Fingerhut , gelb, Bromberg...
233	Digitalis purpurea	Roter Fingerhut
234	Dipsacus fullonum	Wilde Karde , auf Müllkippen im Gelängetal
235	<i>Draba muralis</i>	Mauer-Hunger (Felsen-) blümchen
236	Drosera rotundifolia	Rundblättriger Sonnentau (1Fund,verschollen)
237	<i>Dryopteris affinis</i>	<i>Spreuschuppiger Wurmfarne</i>
238	Dryopteris carthusiana	Dorniger Wurmfarne
239	<i>Dryopteris dilatatata</i>	Breitblättriger Dornfarne
240	Dryopteris filix-mas	Gemeiner (männlicher) Wurmfarne
241	Echium vulgare	Gewöhnlicher Natternkopf
242	Eleocharis palustris	Gemeine Sumpfsimse , nasse Wiesen
243	<i>Elodea canadensis</i>	<i>Kanadische Wasserpest</i>
244	Elymus (Elytrigia) repens	Gemeine Quecke
245	Elymus (Roegneria) canina	Hunds-Quecke
246	<i>Empetrum nigrum</i>	Krähenbeere (Winterberg-Niedersfeld)
247	Epilobium angustifolium	Schmalbl. Weidenröschen
248	Epilobium ciliatum	Drüsiges Weidenröschen

249	Epilobium hirsutum	Behaartes (Zottiges) Weidenröschen
250	Epilobium montanum	Berg-Weidenröschen
251	Epilobium obscurum	Dunkelgrünes Weidenröschen
252	Epilobium palustre	Sumpf-Weidenröschen
253	Epilobium parviflorum	Kleinblütiges Weidenröschen
254	Epilobium tetrag. ssp. lamyi	Graugrünes Weidenröschen
255	Epilobium adnatum	Vierkantiges Weidenröschen
256	Epilobium palustre	Sumpf-Weidenröschen
257	Epipactis helleborine	Breitblättrige Stendelwurz
258	Equisetum arvense	Acker-Schachtelhalm
259	Equisetum fluviatile	Teich-Schachtelhalm
260	Equisetum palustre	Sumpf-Schachtelhalm
261	<i>Equisetum pratense</i>	<i>Wiesenschachtelhalm ? (Fehlbestimmung)</i>
262	Equisetum sylvaticum	Wald-Schachtelhalm
263	<i>Erica tetralix</i>	<i>Glockenheide</i>
264	Erigeron acris	Scharfes Berufkraut
265	Eriophorum angustifolium	Schmalblättriges Wollgras
266	<i>Eriophorum vaginatum</i>	<i>Scheiden-Wollgras</i>
267	Erodium cicutarium	Reiherschnabel
268	Erophila verna	Frühl. Hungerblümchen
269	Erucastrum gallicum	Französische Hundsrauke
270	Erysimum cheiranthoides	Acker-Schotendotter
271	Eupatorium cannabinum	Wasserdost
272	Euphorbia cyparissias	Zypressen-Wolfsmilch
273	Euphorbia exigua	Kleine Wolfsmilch
274	Euphorbia helioscopia	Sonnen-Wolfsmilch
275	Euphorbia lathyris	Kreuzblättrige (Spring-) Wolfsmilch
276	Euphorbia peplus	Garten-Wolfsmilch
277	Euphrasia officinalis	Großer Augentrost
278	Euphrasia stricta	Steifer Augentrost
279	Evonymus europaea	Pfaffenhütchen ?
280	Fagopyrum esculentum	Echter Buchweizen (nur Wildäsungsflächen)
281	Fagus sylvatica	Rotbuche , großflächige Waldbestände
282	Falliopa convolvulus	Gewöhnlicher Windenknöterich
283	Fallopia dumentorum	Hecken-Windenknöterich
284	Festuca altissima	Wald-Schwingel , in Küstelberg häufig
285	Festuca arundinacea	Rohr-Schwingel
286	Festuca filiformis	Haar-Schafschwingel
287	Festuca gigantea	Riesen-Schwingel , häufig an Waldwegen
288	Festuca guestfalica	Harter Schafschwingel
289	Festuca ovina	Echter Schaf-Schwingel
290	Festuca pratensis	Wiesen-Schwingel
291	Festuca rubra	Rot-Schwingel
292	Filago minima	Kleines Filzkraut
293	Filipendula ulmaria	Echtes Mädesüß

294	Fragaria vesca	Wald-Erdbeere
295	Frangula alnus	Faulbaum ?
296	Fraxinus excelsior	Esche , Auenwaldbaum, stört im Dorf sehr.
297	Fumaria officinalis	Gemeiner Erdrauch
298	Gagea lutea	Wald-Gold- (Gelb-) stern
299	Gagea pratensis	Wiesen-Goldstern
300	Gagea villosa	Acker-Gelbstern
301	Galanthus nivalis	Schneeglöckchen , verwildert
302	Galeopsis angustifolia	Schmalblättriger Hohlzahn
303	Galeopsis bifida	Kleinblütiger Hohlzahn
304	Galeopsis bifida	Zweilappiger Hohlzahn
305	Galeopsis ladanum	Acker-(Breitblättriger-)Hohlzahn
306	Galeopsis segetum	Saat- (Gelber) Hohlzahn
307	<i>Galeopsis speciosa</i>	<i>Bunter Hohlzahn ?? (fragliche Angabe)</i>
308	Galeopsis tetrahit	Stechender Hohlzahn
309	Galinsoga parviflora	Kleinblütiges Franzosenkraut
310	Galinsoga quadriradiata(ciliata)	Behaartes Franzosenkraut
311	Galium (saxatile) hircynicum	Harzer Labkraut , karge Wälder
312	Galium album	Glanz (Wiesen-) - Labkraut
313	Galium aparine	Kletten-Labkraut
314	<i>Galium boreale</i>	<i>Nordisches Labkraut</i>
315	Galium odoratum	Waldmeister -Labkraut
316	Galium palustre	Sumpf-Labkraut
317	Galium pumilum	Triften-(Kleines) Labkraut
318	Galium spurium	Saat-Labkraut
319	Galium sylvaticum	Wald-Labkraut
320	Galium uliginosum	Moor-Labkraut
321	Galium verum	Echtes Labkraut
322	Genista germanica	Deutscher Ginster
323	Genista pilosa	Behaarter Ginster
324	Genista tinctoria	Färber-Ginster
325	Geranium columbinum	Tauben-Storchschnabel
326	Geranium dissectum	Schlitzblättriger Storchschnabel
327	Geranium molle	Weicher Storchschnabel
328	Geranium palustre	Sumpf-Storchschnabel
329	Geranium pratense	Wiesen-Storchschnabel
330	Geranium pusillum	Kleinblütiger Storchschnabel
331	Geranium pyrenaicum	Berg-Storchschnabel
332	Geranium robertianum	Stinkender Storchschnabel
333	Geranium sylvaticum	Wald-Storchschnabel
334	Geum rivale	Bach-Nelkenwurz
335	Geum urbanum	Echte Nelkenwurz
336	Glechoma hederacea	Gundermann
337	Glyceria declinata	Blaugrüner Schwaden
338	Glyceria fluitans	Flutender Schwaden

339	<i>Glyceria plicata</i>	Falt-Schwaden
340	Gnaphalium sylvaticum	Wald-Ruhrkraut
341	<i>Gnaphalium uliginosum</i>	Sumpf-Ruhrkraut
342	Gymnocarpium dryopteris	Eichen-Farn
343	Hedera helix	Efeu (fast nur in Gärten, verwildert am Kahlen)
344	Helianthemum nummularius	Gemeines Sonnenröschen (Halbstrauch)
345	<i>Helictotrichon pratense</i>	Trift-Hafer
346	Helictotrichon pubescens	Flaum-Hafer
347	Heracleum mantegazzianum	Riesen-Bärenklau
348	Heracleum sphondylium	Wiesen-Bärenklau
349	<i>Herniaria glabra</i>	Kahles Bruchkraut
350	Hesperis matronalis	Gemeine Nachtviole
351	Hieracium aurantiacum	Orangerotes Habichtskraut
352	<i>Hieracium caespitosum</i>	Wiesen-Habichtskraut
353	Hieracium lachenalii	Gemeines Habichtskraut
354	<i>Hieracium lactucella</i>	Öhrchen-Habichtskraut
355	Hieracium laevigatum	Glattes Habichtskraut
356	Hieracium maculatum	Geflecktes Habichtskraut
357	Hieracium murorum	Wald-Habichtskraut
358	Hieracium pilosella	Kleines Habichtskraut, Mausohr-H.
359	<i>Hieracium sabaudum</i>	Savoyer Habichtskraut
360	<i>Hieracium umbellatum</i>	Dolden-Habichtskraut
361	Holcus lanatus	Wolliges Honiggras
362	Holcus mollis	Weiches Honiggras
363	<i>Holosteum umbellatum</i>	Doldige Spurre
364	Hordelymus europaeus	Wald-Gerste (wenige Vorkommen)
365	Hordeum murinum	Mäuse-Gerste (Gewerbegebiet)
366	Humulus lupulus	Gewöhnlicher Hopfen (Medebach)
367	Huperzia selago	Tannen-Bärlapp , 2 Stellen in Kbg
368	Hypericum hirsutum	Rauhhaariges Hartheu
369	Hypericum humifusum	Liegendes Hartheu
370	<i>Hypericum maculatum</i>	Kanten-Hartheu
371	Hypericum perforatum	Tüpfel-Hartheu
372	<i>Hypericum pulchrum</i>	Schönes Hartheu
373	Hypericum tetrapterum	Flügel-Hartheu
374	<i>Hypochoeris radicata</i>	Gemeines Ferkelkraut
375	Ilex aquifolium	Stechpalme (von Feldmann ausgebracht)
376	Impatiens glandulifera	Drüsiges Springkraut
377	Impatiens noli-tangere	Echtes Springkraut
378	Impatiens parviflora	Kleinblütiges Springkraut
379	Iris pseudacorus	Wasser-Schwertlilie
380	<i>Isolepis setacea</i>	Borstige Moorbirse
381	<i>Jasione montana</i>	Berg-Sandglöckchen
382	<i>Juglans nigra</i>	<i>Schwarznuß?</i>
383	Juglans regia	Walnuß , vereinzelt eingebracht, Gärten

384	Juncus acutiflorus	Spitzblütige Binse
385	Juncus articulatus	Glieder-Binse
386	Juncus bufonius	Kröten-Binse
387	Juncus bulbosus	Rasen-Binse
388	Juncus compressus	Zusammengedrückte Binse
389	Juncus conglomeratus	Knäuel-Binse
390	Juncus effusus	Flatter-Binse
391	Juncus filiformis	Faden-Binse
392	Juncus inflexus	Blaugrüne Binse
393	Juncus squarrosus	Sparrige Binse
394	Juncus tenuis	Zarte Binse
395	Juniperus communis	Wacholder (Heiden, auch trockene Waldwege)
396	Knautia arvensis	Acker-Witwenblume
397	Lactuca serriola	Wilder (Kompaß-) Lattich
398	Lamium album	Weißer Taubnessel
399	Lamium amplexicaule	Stengelumfassende Taubnessel
400	Lamium galeobdolon	Goldnessel
401	Lamium maculatum	Gefleckte Taubnessel
402	Lamium purpureum	Purpurrote Taubnessel
403	Lapsana communis	Gemeiner Rainkohl
404	Larix decidua	Europäische Lärche
405	Larix kaempferii	Japanische Lärche
406	<i>Lathraea squamaria</i>	<i>Schuppenwurz</i>
407	Lathyrus latifolius	Breitblättrige Platterbse
408	Lathyrus linifolius	Berg-Platterbse
409	Lathyrus pratensis	Wiesen-Platterbse
410	Lathyrus sylvestris	Wald-Platterbse
411	Lathyrus vernus	Frühlings-Platterbse
412	Lemna minor	Kleine Wasserlinse
413	Leontodon autumnalis	Herbst-Löwenzahn
414	Leontodon hispidus	Steifhaariger Löwenzahn
415	Leonurus cardiaca	Echtes Herzgespann
416	Lepidium campestre	Feld-Kresse
417	Leucanthemum ircutianum	Wiesen-Margerite
418	Leucojum vernum	Märzenbecher , Vorkommen aktiv erhalten
419	<i>Lilium martagon</i>	<i>Türkenbund-Lilie</i>
420	Linaria repens	Gestreiftes Leinkraut
421	Linaria vulgaris (Fauenflachs)	Gemeines Leimkraut
422	Linum catharticum	Purgier-Lein
423	Listera ovata	Großes Zweiblatt
424	Lithospermum arvense	Acker-Steinsame
425	Lolium multiflorum	Italienisches Raygras
426	Lolium perenne	Deutsches Weidelgras
427	Lonicera xylosteum	Rote Heckenkirsche
428	Lotus (pedunculatus) uliginosus	Sumpf-Hornklee

429	<i>Lotus corniculatus</i>	Gemeiner Hornklee
430	Lunaria rediviva	Ausdauerndes Silberblatt
431	Lupinus polyphyllus	Stauden-Lupine
432	Luzula campestris	Gemeine Hainsimse
433	Luzula luzuloides	Schmalblättrige Hainsimse
434	Luzula multiflora	Vielblütige Hainsimse
435	<i>Luzula pilosa</i>	Behaarte Hainsimse
436	Luzula sylvatica	Große Hainsimse
437	Lychnis flos- cuculi	Kuckucks-Lichtnelke
438	<i>Lycopodium alpinum</i>	Alpen-Bärlapp, nur in Winterberg?
439	Lycopodium annotinum	Sprossender Bärlapp , verbreitet
440	Lycopodium clavatum	Keulen-Bärlapp , häufig an Wegeböschungen
441	<i>Lycopodium issleri</i>	Isslers Bärlapp, nur in Winterberg?
442	Lycopus europaeus	Ufer-Wolfstrapp , u.a. Weddelsee
443	Lysimachia nemorum	Hain-Gilbweiderich
444	Lysimachia nummularia	Pfennig-Gilbweiderich
445	<i>Lysimachia punctata</i>	Punktierter Gilbweiderich
446	Lysimachia vulgaris	Gemeiner Gilbweiderich
447	<i>Lythrum salicaria</i>	Blut-Weiderich
448	Maianthemum bifolium	Zweiblättrige Schattenblume
449	<i>Malus demestica</i> Borkh	Verwilderte Kulturäpfel
450	Malus sylvestris	Wild-Apfel (eingebracht)
451	Malva moschata	Moschus-Malve
452	<i>Malva neglecta</i>	Weg-Malve
453	<i>Malva sylvestris</i>	Wilde Malve
454	Matricaria discoidea	Strahlenlose Kamille
455	Matricaria recutita	Echte Kamille
456	<i>Meconopsis cambrica</i>	Scheinmohn, verwildert
457	<i>Medicago lupulina</i>	Hopfenklee
458	Melampyrum pratense	Wiesen-Wachtelweizen
459	Melampyrum sylvaticum	Wald-Wachtelweizen , Orketal
460	<i>Melica nutans</i>	Nickendes Perlgras
461	Melica uniflora	Einblütiges Perlgras
462	Melilotus albus	Weißer Steinklee
463	Melilotus officinalis	Echter Steinklee
464	<i>Mentha aquatica</i>	Wasser-Minze
465	Mentha arvensis	Acker-Minze
466	Mentha longifolia	Roß-Minze
467	Menyanthes trifoliata	Fiebersklee
468	<i>Mercurialis annua</i>	Einjähriges Bingelkraut
469	Mercurialis perennis	Ausdauerndes Bingelkraut
470	Milium effusum	Flattergras
471	<i>Mimulus guttatus</i>	Gelbe Gauklerblume
472	<i>Misopates orontium</i>	Acker-Löwenmaul
473	Moehringia trinervia	Dreinervige Nabelmiere

474	<i>Molina caerulea</i>	„Blaues“ Pfeifengras
475	Monotropa hypopitys	Echter Fichtenspargel (häufig in Buchen!)
476	<i>Montia fontana</i>	Bach-Quellkraut
477	Mycelis muralis	Mauerlattich
478	Myosotis arvensis	Acker-Vergißmeinnicht
479	<i>Myosotis discolor</i>	Buntes Vergißmeinnicht
480	<i>Myosotis nemorosa</i>	Hain-(Sumpf-) Vergißmeinnicht
481	Myosotis palustris (scorpioides)	Sumpf-Vergißmeinnicht
482	<i>Myosotis ramosissima</i> (Hügel-)	Rauhes Vergißmeinnicht
483	<i>Myosotis stricta</i>	Sand-Vergißmeinnicht
484	<i>Myosotis sylvatica</i>	Wald-Vergißmeinnicht
485	<i>Myosurus minimus</i>	Mäuseschwänzchen
486	Nardus stricta	Borst-Gras , karge Fluren
487	Nasturtium officinale	Echte Brunnenkresse
488	Neottia nidus-avis	Nestwurz (einzelne Vorkommen auf Kalk)
489	Nicandra physalodes	Giftbeere (Ruderalflur Kbg.)
490	<i>Odontites vernus</i>	Acker-(Roter-) Zahntrost
491	<i>Odontites vulgaris</i>	Roter Zahntrost
492	<i>Ononis repens</i>	Kriechende Hauhechel (Halbstrauch)
493	Ononis spinosa	Dornige Hauhechel
494	<i>Ophioglossum vulgatum</i>	<i>Natternzunge</i>
495	Orchis mascula	Stattliches Knabenkraut , Wissinghausen
496	<i>Orchis morio</i>	<i>Kleines Knabenkraut</i>
497	Origanum vulgare	Dost
498	Orobancha rapum-genistae	Ginster-Sommerwurz
499	Oxalis acetosella	Wald-Sauerklee
500	<i>Papaver argemone</i>	Sand-Mohn
501	<i>Papaver dubium</i>	Saat-Mohn
502	<i>Papaver lecoqii</i>	Lecoqs Mohn
503	Papaver rhoeas	Klatsch-Mohn
504	Paris quadrifolia	Einbeere
505	<i>Pedicularis sylvatica</i>	Wald-Läusekraut, Funde in Medebach
506	Petasites albus	Weißer Pestwurz
507	Petasites hybridus	Gemeiner Pestwurz
508	Phalaris arundinacea	Rohr-Glanzgras
509	<i>Phleum bertolonii</i>	Knotiges Lieschgras
510	Phleum pratense	Wiesen-Lieschgras
511	Phragmites communis	Schilf
512	Phyteuma nigrum	Schwarze Teufelskralle
513	Phyteuma spicatum	Ährige Teufelskralle
514	Picea abies	Gemeine Fichte , große Bestände, da gefördert
515	Picea canadensis	Schimmelfichte (Deifeld-Platte)
516	Picea omorica	Serbische Fichte , Interessenten Küstelberg
517	<i>Picea pungens</i>	Blaufichte („Edeltanne“), Sonderkulturen
518	Picea sitchensis	Sitka-Fichte , in Küstelberg knapp 50 m hoch

519	<i>Picris hieracioides</i>	Gewöhnliches Bitterkraut
520	<i>Pimpinella major</i>	Große Bibernelle
521	Pimpinella saxifraga	Kleine Pimpinelle
522	Pinus sylvestris	Gemeine Kiefer
523	Plantago lanceolata	Spitzblättriger-Wegerich
524	Plantago major	Breitblättriger-Wegerich
525	Plantago media	Mittlerer Wegerich
526	<i>Platanthera bifolia</i>	Weißer Waldhyazinthe?
527	Platanthera chlorantha	Grünliche Waldhyazinthe (Deifeld)
528	Poa annua	Einjähriges Rispengras
529	<i>Poa bulbosa</i>	Zwiebel-Rispengras
530	Poa chaixii	Wald-Rispengras
531	Poa compressa	Platthalm-Rispengras, Bromberg
532	Poa nemoralis	Hain-Rispengras
533	<i>Poa palustris</i>	Sumpf- Rispengras
534	Poa pratensis	Wiesen-Rispengras
535	<i>Poa supina</i>	<i>Läger-Rispengras (nur am K. Asten?)</i>
536	Poa trivialis	Gemeines Rispengras
537	Polygala serpyllifolia	Niederliegende Kreuzblume
538	Polygala vulgaris	Gemeines Kreuzblümchen
539	Polygonatum multiflorum	Vielblütige Weißwurz
540	Polygonatum verticillatum	Quirl-Weißwurz
541	<i>Polygonum (Persicaria) amphibium</i>	Wasser-Knöterich
542	Polygonum aviculare	Vogel-Knöterich
543	Polygonum bistorta	Wiesen-Knöterich
544	<i>Polygonum hydropiper</i>	<i>Wasserpfeffer</i>
545	Polygonum lapathifolium	Ampfer-Knöterich
546	<i>Polygonum mite</i>	Milder Knöterich
547	<i>Polygonum persicaria</i>	Floh-Knöterich
548	Polypodium vulgare	Tüpfelfarn (wenige Vorkommen)
549	<i>Populus alba</i>	Silberpappel
550	Populus tremula	Zitter-Pappel, Espe oder Aspe
551	Populus X canadensis (Hybride)	Kanadische Pappel
552	Potamogeton natans	Schwimmendes Laichkraut
553	Potentilla anserina	Gänse-Fingerkraut
554	<i>Potentilla argentea</i>	Silber-Fingerkraut
555	Potentilla erecta	Blutwurz
556	<i>Potentilla neumanniana</i>	Frühlings-Fingerkraut
557	<i>Potentilla palustris</i>	Sumpf-Blutauge
558	Potentilla recta	Aufrechtes Fingerkraut
559	<i>Potentilla reptans</i>	Kriechendes Fingerkraut
560	Potentilla sterilis	Erdbeer-Fingerkraut
561	Potentilla tabernaemontani	Frühlings-Fingerkraut
562	Primula elatior	Hohe Schlüsselblume
563	<i>Primula veris</i>	Echte Schlüsselblume

564	Prunella vulgaris	Gemeine Braunelle
565	Prunus avium	Vogelkirsche
566	Prunus padus	Traubenkirsche
567	Prunus serotina	Späte Traubenkirsche
568	Prunus spinosa	Schlehe („Haferschlehe“, Medelon)
569	<i>Pseudorchis(Leucorchis) albida</i>	<i>Weißer Höswurz, (Weißzunge)</i>
570	Pseudotsuga menziesii	Douglasie , höchster Baum der Welt, hier 55 m
571	Pteridium aquilinum	Adlerfarn , Küstelberg, Siedlinghausen...
572	<i>Puccinellia distans</i>	<i>Salz-Schwaden</i>
573	Pulmonaria officinalis	Geflecktes Lungenkraut (u.a.Küstelberg)
574	Pyrola minor	Kleines Wintergrün
575	Quercus petraea	Trauben-Eiche
576	Quercus robur	Stiel-Eiche , Feldränder
577	Quercus rubra	Rot-Eiche
578	Ranunculus acris	Scharfer Hahnenfuß
579	Ranunculus aquatilis	Gem. Wasserhahnenfuß
580	Ranunculus arvensis	Acker-Hahnenfuß
581	Ranunculus auricomus	Gold-Hahnenfuß
582	Ranunculus bulbosus	Knolliger Hahnenfuß
583	Ranunculus ficaria	Scharbockskraut
584	Ranunculus flammula	Brennender Hahnenfuß
585	Ranunculus fluitans	Flutender Wasserhahnenfuß
586	Ranunculus nemorosus	Hain-Hahnenfuß
587	Ranunculus platanifolius	Platanenblättriger Hahnenfuß
588	Ranunculus repens	Kriechender Hahnenfuß
589	Reseda lutea	Gelbe Resede
590	Reseda luteola	Färber-Resede
591	Reynoutria japonica	Japanischer Staudenknöterich
592	Reynoutria sachalinensis	Sachalin-Staudenknöterich , Hallacker
593	Rhamnus cathartica	Echter Kreuzdorn (Hecken)
594	Rhaphanus raphanistrum	Hederich
595	<i>Rhinanthus angustifolius(ser.)</i>	<i>Großer Klappertopf</i>
596	Rhinantus minor	Kleiner Klappertopf
597	Ribes alpinum	Alpen-Johannisbeere
598	Ribes uva-crispa	Stachelbeere
599	Robinia pseudoacacia	Robinie , Am Kahlen
600	Rorippa palustris	Gem.Sumpfkresse
601	Rorippa sylvestris	Wald-Sumpfkresse
602	Rosa canina	Hunds-Rose
603	Rosa corymbifera	Heckenrose
604	Rosa villosa	Apfel-Rose
605	Rubus caesius	Kratzbeere
606	Rubus idaeus	Himbeere
607	Rubus infestus	Feindliche Brombeere
608	Rubus nessensis	Halbaufrechte Brombeere, Fuchsbeere

609	Rubus orthostachyoides	Geradachsenförmige Haselblattbrombeere
610	Rubus pedemontanus	Drüsige Brombeere
611	Rubus pedemontanus	Träufelspitzen-Brombeere
612	Rubus plicatus	Falten-Brombeere
613	Rubus radula	Raspel-Brombeere
614	Rubus rudis	Rohe Brombeere
615	Rubus rudis	Rauhe Brombeere
616	Rumex acetosa	Wiesen-Sauerampfer
617	Rumex acetosella	Kleiner Sauerampfer
618	Rumex conglomeratus	Knäuel-Ampfer
619	Rumex crispus	Krauser Ampfer
620	Rumex obtusifolius	Stumpfbblätteriger Ampfer
621	Rumex sanguineus	Blut-Ampfer
622	Sagina procumbens	Liegendes Mastkraut
623	Salix aurita	Ohr-Weide
624	Salix caprea	Sal-Weide
625	Salix cinerea	Grau- („Asch“-) Weide, verstreut
626	Salix fragilis	Bruch-Weide
627	Salix purpurea	Purpur-Weide
628	<i>Salix x reichhardtii</i>	<i>Reichardts Weide</i>
629	<i>Salix repens</i>	<i>Kriechweide</i>
630	<i>Salix x smithiana</i>	<i>Kübler-Weide</i>
631	Salix triandra	Mandel - Weide
632	Salix viminalis	Korb-Weide
633	Sambucus nigra	Schwarzer Holunder
634	Sambucus racemosa	Roter Holunder
635	Sanguisorba minor	Kleiner Wiesenknopf
636	Sanguisorba officinalis	Großer Wiesenknopf
637	Sanicula europaea	Sanikel, Tertiärrelikt
638	Saponia officinalis	Seifenkraut
639	Sarothamnus scorparius	Besenginster Cytisus ..
640	Saxifraga granulata	Körnchen-Steinbrech
641	Scabiosa columbaria	Tauben-Skabiose
642	Scirpus sylvaticus	Wald-Simse
643	Scleranthus annuus	Einjähriger Knäuel
644	Scleranthus polycarpus	Triften-Knäuel
645	Scrophularia nodosa	Knotige Braunwurz
646	Scrophularia umbrosa	Flügel-Braunwurz (mehrfach beschrieben)
647	Scutellaria galericulata	Gemeines (Sumpf-) Helmkraut
648	Sedum acre	Scharfer Mauerpfeffer
649	Sedum album	Weißer Fetthenne
650	<i>Sedum rupestre</i>	<i>Felsen-Fetthenne</i>
651	Sedum sexangulare	Milde Fetthenne
652	Sedum spurium	Kaukasus- Fetthenne
653	Sedum telephium	Purpur-Fetthenne

654	<i>Selinum carvifolia</i>	Kümmel-Silge
655	<i>Senecio erucifolius</i>	Raukenblättriges Greiskraut
656	Senecio fuchsii (ovatus)	Fuchs sches Kreuzkraut
657	Senecio hercynicus	Hain-Greiskraut
658	<i>Senecio inaequidens</i>	<i>Schmalblättriges Greiskraut</i>
659	Senecio jakobaea	Jakobs Greiskraut
660	<i>Senecio nemorensis</i>	Hain-Kreuzkraut
661	Senecio sylvaticus	Wald-Greiskraut
662	<i>Senecio vernalis</i>	Frühlings-Greiskraut
663	Senecio viscosos	Klebriges Greiskraut
664	Senecio vulgaris	Gem. Greiskraut
665	<i>Sherardia arvensis</i>	Ackerröte
666	Silene dioica	Rote Lichtnelke
667	<i>Silene nutans</i>	Nickendes Leimkraut
668	Silene pratensis	Weiße Lichtnelke
669	Silene vulgaris	Gem. Leimkraut
670	<i>Sinapis arvensis</i>	Acker-Senf
671	Sisymbrium officinale	Wege-Rauke
672	Solanum dulcamara	Bittersüßer Nachtschatten
673	<i>Solanum nigrum</i>	Schwarzer Nachtschatten
674	Solidago canadensis	Kanadische Goldrute , verwildert
675	<i>Solidago gigantea</i>	Späte Goldrute
676	Solidago virgaurea	Gemeine Goldrute
677	Sonchus arvensis	Acker-Gänsedistel
678	<i>Sonchus asper</i>	Rauhe Gänsedistel, Dornige G.
679	Sonchus oleraceus	Kohl-Gänsedistel
680	<i>Sorbus aria</i>	Echte Mehlbeere
681	Sorbus aucuparia	Eberesche
682	Sorbus intermedia „Nordische“	Schwedische Mehlbeere
683	<i>Sparganium emersum</i>	<i>Einfacher Igelkolben</i>
684	Sparganium erectum	Ästiger Igelkolben , Verlandungszeiger, Tümpel
685	<i>Spergula arvensis</i>	Acker-Spörgel
686	Spergularia rubra	Rote Schuppenmiere
687	Stachys alpina	Alpen-Ziest
688	Stachys palustris	Sumpf-Ziest
689	Stachys sylvatica	Wald-Ziest
690	<i>Stellaria (Myosoton) aquatica</i>	Wassermiere, Wasserdarm
691	Stellaria alsine (uliginosa)	Bach-Sternmiere
692	Stellaria graminea	Gras-Sternmiere
693	Stellaria holostea	Echte Sternmiere
694	Stellaria media	Vogel-Sternmiere
695	Stellaria nemorum	Hain-Sternmiere
696	<i>Stellaria palustris</i>	<i>Sumpf-Sternmiere</i>
697	Succisa pratensis	Teufelsabbiß
698	Symphoricarpos albus(racemosus)	Schneebeere (Heckenpflanze)

699	Symphytum officinale	Gem. Beinwell
700	Syringe vulgaris , verwildert	Flieder
701	Tanacetum parthenium	Mutterkraut
702	Tanacetum vulgare	Rainfarn
703	Taraxatum officinale	Gem. Löwenzahn
704	Taxus baccata	Eibe (in Gärten, selten verwildert)
705	<i>Teesdalia nudicaulis</i>	Bauernsenf
706	Teucrium botrys	Trauben-Gamander
707	Teucrium scorodonia	Salbei-Gamander
708	Thelypteris limbosperma	Berg(lappen)farn
709	Thelypteris phegopteris	Buchen-Farn
710	<i>Thesium pyrenaicum</i>	Wiesen-Leinblatt
711	<i>Thlaspi perfoliatum</i>	Stengelumfassendes Hellerkraut
712	Thlaspi arvense	Acker-Hellerkraut
713	<i>Thlaspi caerulescens</i>	Voralpen-Hellerkraut
714	Thuja plicata	Riesen-Lebensbaum
715	Thymus pulegioides	Gem. Thymian (Halbstrauch)
716	Tilia cordata	Winter-Linde
717	Tilia platyphyllos	Sommer-Linde
718	Torilis japonica	Gemeiner Klettenkerbel
719	Tragopogon pratensis	Wiesen-Bocksbart
720	Trientalis europaea	Europäischer Siebenstern
721	<i>Trifolium arvense</i>	Hasen-Klee
722	Trifolium aureum	Gold-Klee
723	Trifolium campestre	Feld-Klee
724	Trifolium dubium	Kleiner Klee
725	Trifolium hybridum	Schweden-Klee
726	<i>Trifolium medium</i>	Mittlerer (Zickzack) Klee
727	<i>Trifolium montanum</i>	Berg-Klee
728	Trifolium pratense	Rot-Klee
729	Trifolium repens	Weiß-Klee
730	<i>Trifolium striatum</i>	Streifen-Klee
731	<i>Triglochin palustre</i>	Sumpf-Dreizack
732	<i>Tripleurospermum perforatum</i>	Duftlose (Falsche) Kamille
733	Trisetum flavescens	Gold-Hafer (züchterisch verändert)
734	Trollius europaeus	Trollblume
735	Tsuga canadensis	Hemlocktanne
736	Tussilago farfara	Huflattich
737	Typha latifolia	Breitblättriger Rohrkolben
738	<i>Ulex europaeus</i>	Europäischer Stechginster
739	Ulmus glabra	Berg-Ulme
740	<i>Ulmus minor</i> ??	<i>Feld-Ulme (wirklich?)</i>
741	Urtica dioica	Große Brennnessel
742	Urtica urens	Kleine Brennnessel
743	Vaccinium myrtillus	Heidelbeere

744	<i>Vaccinium oxycoccos</i>	Moosbeere (Winterberg)
745	<i>Vaccinium uliginosum</i>	Rauschbeere (Winterberg, Niedersfeld)
746	Vaccinium vitis-idaea	Preiselbeere
747	<i>Valeriana officinalis?</i> (<i>procurrens</i>)	Echter (Arznei-) Baldrian
748	Valeriana dioica	Sumpf- (Kleiner) Baldrian
749	<i>Valeriana procurrens</i>	Ausläufertreibender Arznei-Baldrian
750	Valerianella dentata	Gezähntes Rapünzchen
751	Valerianella locusta	Gem. Rapünzchen (Echter Feldsalat)
752	Verbascum densiflorum	Großblütige Königskerze
753	Verbascum nigrum	Schwarze Königskerze
754	Verbascum thapsus	Kleinblütige Königskerze
755	<i>Verbena officinalis</i>	Eisenkraut, Siedlinghausen
756	Veronica agrestis	Acker-Ehrenpreis
757	Veronica arvensis	Feld-Ehrenpreis
758	Veronica beccabunga	Bach-Ehrenpreis
759	Veronica chamaedrys	Gamander-Ehrenpreis
760	Veronica filiformis	Faden-Ehrenpreis
761	Veronica hederifolia	Efeu-Ehrenpreis
762	Veronica montana	Berg-Ehrenpreis
763	Veronica officinalis	Echter (Wald-)Ehrenpreis
764	<i>Veronica opaca</i>	Glanzloser Ehrenpreis
765	Veronica persica	Persischer Ehrenpreis
766	Veronica polita	Glänzender Ehrenpreis
767	Veronica scutellata	Schild-Ehrenpreis
768	Veronica serpyllifolia	Quendelblättriger Ehrenpreis
769	<i>Veronica triphyllos</i>	<i>Finger- Ehrenpreis</i>
770	Viburnum opulus	Gemeiner Schneeball
771	<i>Vicia angustifolia</i>	Schmalblättrige Wicke
772	Vicia cracca	Vogel-Wicke
773	Vicia hirsuta	Rauhhaarige Wicke
774	<i>Vicia sativa</i>	Saat-Wicke
775	Vicia sepium	Zaun-Wicke
776	Vicia sylvatica	Wald-Wicke
777	<i>Vicia tetrasperma</i>	Viersamige Wicke
778	Vinca minor	(Kleines) Immergrün (verwildertes Halbstrauch)
779	<i>Vincetoxicum hirundinaria</i>	(Weiße) Schwalbenwurz (Angabe aus Hallenbg.)
780	Viola arvensis	Acker-Stiefmütterchen
781	<i>Viola canina</i>	Hunds-Veilchen
782	<i>Viola hirta</i>	Rauhes (Rauhhaariges) Veilchen
783	Viola odorata	März-Veilchen
784	Viola palustris	Sumpf-Veilchen
785	<i>Viola reichenbachiana</i>	Wald-Veilchen
786	Viola riviniana	Hain-Veilchen
787	Viola tricolor	Wildes Stiefmütterchen

Heimische Wälder waren Jahrhunderte lang nie so reich an Tieren, Pilzen und Pflanzen.



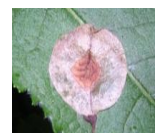
Der Abend vor „Kyrill“ am Eberg im jungen Staatswald in Siedlinghausen. Stürme gab es hier immer, nur noch nie so viel Holz.



Alle örtlichen Chancen pragmatisch nutzen. Mischwälder schaffen wir durch „Geduld“. Die Waldinteressenten Küstelberg beziehen Buchen-Hähersaaten in ihren Waldbau ein.



In Wirtschaftswäldern Medebachs dürfen riesige Bäume heranwachsen. 10 Förstergenerationen standen schon unter diesen 55m hohen Kronen im Staatswald Küstelberg.



Der bunte Regenbogen über der Birau gibt Hoffnung auf die Zukunft unserer Landschaft und aller ihrer Geschöpfe. Damit meine ich auch die Menschen!

Fotos Gerd Eikemper